

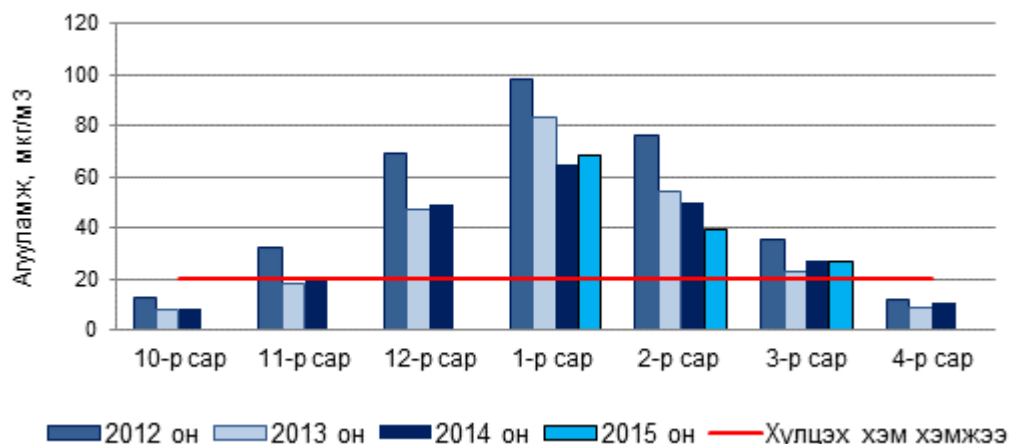
**Хүйтний улирал буюу 2012-2015 оны 1-4, 10-12 дугаар сарын
Улаанбаатар хотын агаарын чанарын төлөв байдал
/2014 оны 10-12, 2015 оны 1-3 дугаар сарын байдлаар/**

Улаанбаатар хотын агаарын чанарыг гэр хороолол, автозам, орон сууцны хороолол, үйлдвэрийн дүүрэг орчимд агаар бохирдуулах бодис болох хүхэрлэг хий (SO_2), азотын давхар исэл (NO_2), том ширхэглэгт тоосонцор (PM_{10}), нарийн ширхэглэгт тоосонцор ($\text{PM}_{2.5}$), нүүрстөрөгчийн дутуу исэл (CO) болон цаг уурын үзүүлэлтүүдийг автомат болон автомат бус багажаар хэмжин тодорхойлж байна.

Энэ жилийн хүйтний улирал буюу 2014 оны 10-12, 2015 оны 1-3 дугаар сард агаар дахь агаар бохирдуулах бодисын сарын дундаж агууламжийг 2013, 2014 оны мөн үетэй харьцуулахад том ширхэглэгт тоосонцор **71 мкг**-аар буюу **26%**-иар, нарийн ширхэглэгт тоосонцор **18 мкг**-аар буюу **16%**-иар, азотын давхар исэл **8 мкг**-аар буюу **16%**-иар, хүхэрлэг хийн агууламж **1 мкг**-аар буюу **1%**-иар тус тус **бага** байна.

2012-2015 оны хүйтний улирал (1-4 дүгээр сар, 10-12 дугаар сар)-ын Улаанбаатар хотын агаарын чанарын төлвийг агаар бохирдуулах бодис тус бүрээр дараах зургуудад харууллаа.

Хүхэрлэг хий (SO_2)



Зураг 1. Хүйтний улирлын хүхэрлэг хийн сарын дундаж агууламж, 2012-2015 он

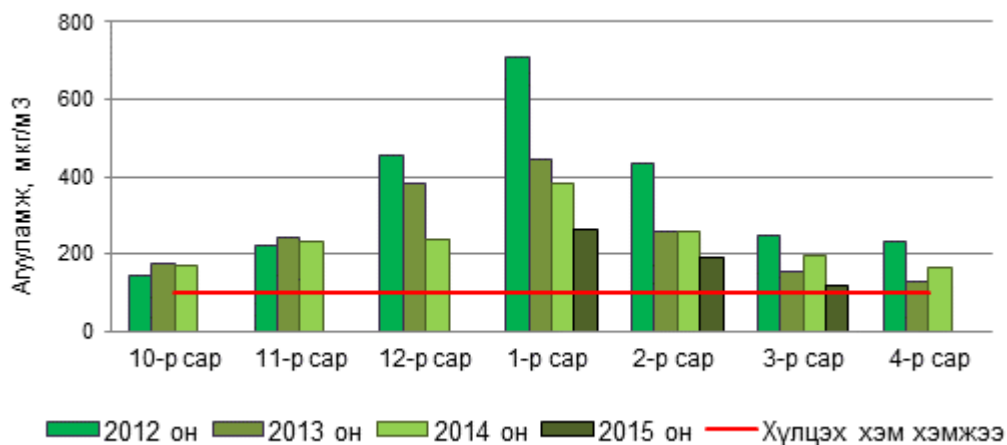
2014 оны 10-12, 2015 оны 1-3 дугаар сарын агаар дахь хүхэрлэг хийн дундаж агууламжийг өмнөх оны мөн үетэй харьцуулахад 10-12, 3 дугаар сард ойролцоо түвшинд, 1 дүгээр сард **3 мкг**-аар буюу **5%**-иар их бол 2 дугаар сард **11 мкг**-аар буюу **22%**-иар бага байна. Харин сарын дундаж агууламжийг MNS 4585:2007 Агаарын чанарын стандарт дахь хүлцэх хэм хэмжээ (цаашид АЧС дахь ХХХ гэх)-тэй харьцуулахад 2014 оны 10-11 дүгээр сард ХХХ-нд байсан бол 12 дугаар сард 2.4 дахин их, 2015 оны 1 дүгээр сард 3.4 дахин их, 2 дугаар сард 1.9 дахин их, 3 дугаар сард 1.3 дахин их байна (Зураг 1).

Хүхэрлэг хийн 24 цагийн дундаж агууламжийг 2014 оны 10 дугаар сард нийт 234 удаа хэмжсэнээс 7%, 11 дүгээр сарын 202 удаагийн хэмжилтээс 50%, 12 дугаар сарын 243 удаагийн хэмжилтээс 94%, 2015 оны 1 дүгээр сарын 217 удаагийн хэмжилтээс 95%, 2 дугаар сарын 193

удаагийн хэмжилтээс 73%, 3 дугаар сарын 151 удаагийн хэмжилтээс 65% нь АЧС дахь ХХХ-ээс тус тус давсан тохиолдол ажиглагджээ.

Хүйтний улирлын 2014 оны 10-12, 2015 оны 1-3 дугаар саруудаас 24 цагийн дунджийн хамгийн их агууламж 1-р сард гэр хороолол (1-р хороолол) орчимд 195 мкг/м³ хүрч АЧС дахь ХХХ-тэй харьцуулахад 9.7 дахин их, өмнөх онд ажиглагдсан 24 цагийн дунджийн хамгийн их агууламжтай харьцуулахад 1.1 дахин бага байна.

Том ширхэглэгт тоосонцор (PM10)



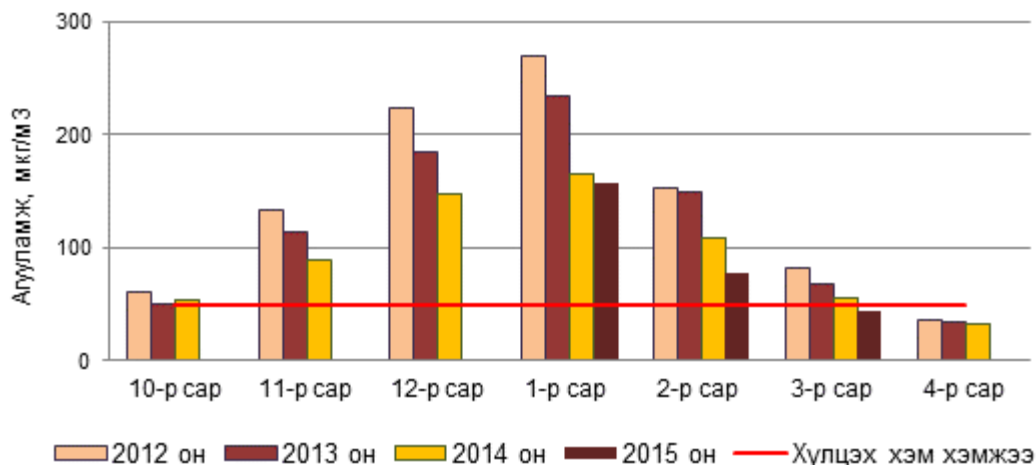
Зураг 2. Хүйтний улирлын том ширхэглэгт тоосонцрын сарын дундаж агууламж, 2012-2015 он

2014 оны 10-12, 2015 оны 1-3 дугаар сарын агаар дахь том ширхэглэгт тоосонцор (PM10)-ын сарын дундаж агууламжийг өмнөх оны мөн үетэй харьцуулахад 10 дугаар сард **3 мкг-аар буюу 2%-иар**, 11 дүгээр сард **10 мкг-аар буюу 4%-иар**, 12 дугаар сард **147 мкг-аар буюу 38%-иар**, 1 дүгээр сард **121 мкг-аар буюу 32%-иар**, 2 дугаар сард **67 мкг-аар буюу 26%-иар**, 3 дугаар сард **76 мкг-аар буюу 39%-иар** тус тус бага байна. Харин сарын дундаж агууламжийг АЧС дахь ХХХ-тэй харьцуулахад 2014 оны 10 дугаар сард 1.7 дахин их, 11, 12 дугаар сард тус бүр 2.3 дахин их, 2015 оны 1 дүгээр сард 2.6 дахин их, 2 дугаар сард 1.9 дахин их, 3 дугаар сард 1.2 дахин их байна (Зураг 2).

Том ширхэглэгт тоосонцрын 24 цагийн дундаж агууламжийг 2014 оны 10 дугаар сард нийт 121 удаа хэмжсэнээс 83%-д, 11, 12 дугаар сард тус бүр 137 удаа хэмжсэнээс 89%-д, 2015 оны 1 дүгээр сарын 122 удаагийн хэмжилтээс 75%-д, 2 дугаар сарын 156 удаагийн хэмжилтээс 71%-д, 3 дугаар сарын 174 удаагийн хэмжилтээс 45%-д нь АЧС дахь ХХХ-ээс давсан тохиолдол ажиглагджээ.

2014 оны 10-12, 2015 оны 1-3 дугаар саруудаас 24 цагийн дунджийн хамгийн их агууламж 1 дүгээр сард 100 айл орчимд 1101 мкг/м³ хүрч АЧС дахь ХХХ-тэй харьцуулахад 11 дахин их, өмнөх онд ажиглагдсан 24 цагийн дунджийн хамгийн их агууламжтай харьцуулахад 1.9 дахин бага байна.

Нарийн ширхэглэгт тоосонцор (PM2.5)



Зураг 3. Хүйтний улирлын нарийн ширхэглэгт тоосонцрын сарын дундаж агууламж, 2012-2015 он

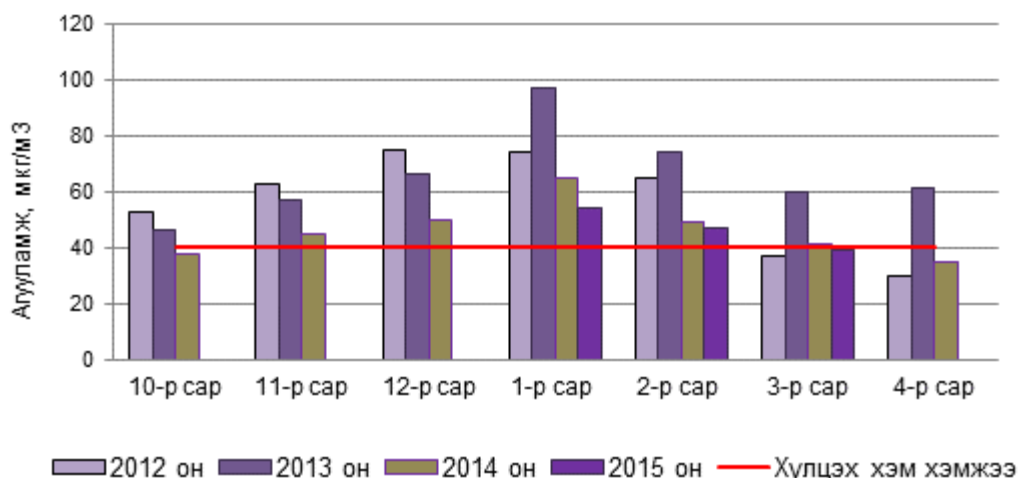
2014 оны 10-12, 2015 оны 1-3 дугаар сарын агаар дахь нарийн ширхэглэгт тоосонцор (PM2.5)-ын сарын дундаж агууламжийг 2013, 2014 оны мөн үетэй харьцуулахад 10 дугаар сард **4 мкг**-аар буюу **8%**-иар их, 11 дүгээр сард **24 мкг**-аар буюу **21%**-иар, 12 дугаар сард **38 мкг**-аар буюу **20%**-иар, 1 дүгээр сард **9 мкг**-аар буюу **5%**-иар, 2 дугаар сард **31 мкг**-аар буюу **28%**-иар, 3 дугаар сард **12 мкг**-аар буюу **21%**-иар тус тус бага байна.

Сарын дундаж агууламжийг АЧС дахь ХХХ-тэй харьцуулахад 2014 оны 10 дугаар сард 1.1 дахин их, 11 дүгээр сард 1.8 дахин их, 12 дугаар сард 2.9 дахин их, 2015 оны 1 дүгээр сард 3.1 дахин их, 2 дугаар сард 1.6 дахин их байна (Зураг 3).

24 цагийн дундаж агууламжийг 2014 оны 10 дугаар сард нийт 62 удаа хэмжсэнээс 48%-д, 11 дүгээр сарын 59 удаагийн хэмжилтээс 76%-д, 12 дугаар сарын 60 удаагийн хэмжилтээс 92%-д, 2015 оны 1 дүгээр сарын 59 удаагийн хэмжилтээс 97%-д, 2 дугаар сарын 56 удаагийн хэмжилтээс 73%-д, 3 дугаар сарын 58 удаагийн хэмжилтээс 26%-д нь АЧС дахь ХХХ-ээс тус тус давсан тохиолдол ажиглагджээ.

Хүйтний улирлын 2014 оны 10-12, 2015 оны 1-3 дугаар сарын 24 цагийн дунджийн хамгийн их агууламж Баруун 4 зам орчим 1 дүгээр сард 436 мкг/м^3 хүрч АЧС дахь ХХХ-тэй харьцуулахад 8.7 дахин их, өмнөх онд ажиглагдсан 24 цагийн дунджийн хамгийн их агууламжтай харьцуулахад 1.6 дахин бага байна.

Азотын давхар исэл (NO_2)



Зураг 4. Хүйтний улирлын азотын давхар ислийн сарын дундаж агууламж, 2012-2015 он

2014 оны 10-12, 2015 оны 1-3 дугаар сарын агаар дахь азотын давхар ислийн сарын дундаж агууламжийг өмнөх оны мөн үетэй харьцуулахад 10 дугаар сард **9 мкг**-аар буюу **17%**-иар, 11 дүгээр сард **12 мкг**-аар буюу **21%**-иар, 12 дугаар сард **16 мкг**-аар буюу **24%**-иар, 1 дүгээр сард **11 мкг**-аар буюу **17%**-иар, 2, 3 дугаар сард **2 мкг**-аар буюу **4%**-иар тус тус бага байна.

Азотын давхар ислийн сарын дундаж агууламжийг АЧС дахь ХХХ-тэй харьцуулахад 2014 оны 11, 12 дугаар сард 1.1 дахин их, 2015 оны 1 дүгээр сард 1.4 дахин их, 2 дугаар сард 1.2 дахин их байна (Зураг 4).

24 цагийн дундаж агууламжийг 2014 оны 10 дугаар сард нийт 207 удаа хэмжсэнээс 42%-д, 11 дүгээр сарын 199 удаагийн хэмжилтээс 52%-д, 12 дугаар сарын 228 удаагийн хэмжилтээс 63%-д, 2015 оны 1 дүгээр сарын 179 удаагийн хэмжилтээс 71%-д, 2 дугаар сарын 163 удаагийн хэмжилтээс 68%-д, 3 дугаар сарын 217 удаагийн хэмжилтээс 46%-д нь АЧС дахь ХХХ-ээс давсан тохиолдол ажиглагджээ.

2014 оны 10-12, 2015 оны 1-3 дугаар сарын 24 цагийн дунджийн хамгийн их агууламж Баруун 4 зам орчимд 11 дүгээр сард 135 мкг/м^3 хүрч АЧС дахь ХХХ-тэй харьцуулахад 3.4 дахин их, өмнөх онд ажиглагдсан 24 цагийн дунджийн хамгийн их агууламжтай харьцуулахад 1.4 дахин бага байна.

ЦАГ УУР, ОРЧНЫ ШИНЖИЛГЭЭНИЙ ГАЗАР
ОРЧНЫ ШИНЖИЛГЭЭНИЙ ХЭЛТЭС